

**வினைத்திறனான மாணவர்களின் வெளியேற்றம், படுவாங்கரைப்பாடசாலைகளின் கல்வி அபிவிருத்தியில் ஏற்படுத்தும் தாக்கம் (போர்தீவுப்பற்றுக் கல்விக் கோட்டத்திற்குட்பட்ட 1C வகைப்பாடசாலைகளை அடிப்படையாகக் கொண்ட ஆய்வு)**

**V.Tharsika,**  
Department of Education and Child Care,  
Eastern University of Sri Lanka.  
Tharshika411@gmail.com

**ஆய்வுச்சுருக்கம்:** பாடசாலைகின் கல்வி அபிவிருத்திக்கு வினைத்திறனான மாணவர்களின் வகிப்பங்கு அவசியமாகும். இவ்வாறான மாணவர்கள் தனிப்பட்டதும், குடும்பம், சமூகம், பாடசாலைகளில் நிகழும் பிரச்சினைகளின் நிமிர்த்தம் படுவாங்கரைப் பாடசாலைகளிலிருந்து வெளியேறிச் செல்கின்றமையானது, இப்பாடசாலைகளின் கல்வி அபிவிருத்தியில் பல்வேறு வகைகளில் தாக்கத்தினை ஏற்படுத்தி விடுகின்றது. இந்தவகையில் வினைத்திறனான மாணவர்கள் படுவாங்கரைப் பாடசாலைகளிலிருந்து வெளியேறுவதற்கான காரணங்கள், அதனால் படுவாங்கரைப் பாடசாலைகள் கல்வி அபிவிருத்தியில் எதிர்நோக்கும் சவால்கள் என்பவற்றை அறிதல்எனும் ஆய்வு நோக்கத்தை அடிப்படையாகக் கொண்டு இவ்வாய்வு மேற்கொள்ளப்பட்டுள்ளது. இவ்வாய்வானது மட்டக்களப்பு மாவட்டத்தின் போர்தீவுப்பற்றுப் பிரதேச செயலகப்பிரிவிருக்ட்பட்ட, படுவாங்கரைப் பிரதேசத்தினை அடிப்படையாகக் கொண்டு மேற்கொள்ளப்பட்டுள்ளது. இவ்வாய்விற்காக ஆய்வு மாதிரிகளாக அதிபர், ஆசிரியர்கள், மாணவர்கள், கோட்டக்கல்விப் பணிப்பாளர் ஆகியோர் தெரிவு செய்யப்பட்டனர்.இவ்வாய்விற்கென1ஊ வகைப்பாடசாலைகள் ஆறும், வகுப்புக்களும் வசதி மாதிரித் தெரிவின் அடிப்படையில் தெரிவு செய்யப்பட்டுள்ளன. பாடசாலைகள் தெரிவு செய்யப்பட்டமைக்கு அமைவாக அதிபர்களும் நோக்கமாதிரிகளாகத் தெரிவு செய்யப்பட்டுள்ளதுடன் ஆசிரியர்களும், மாணவர்களும் எளிய எழுமாற்று மாதிரித் தெரிவின் அடிப்படையில் தெரிவு செய்யப்பட்டனர். ஆய்விற்கான தரவு சேகரித்தல் கருவிகளாக வினாக்கொத்து, பேட்டிகாணல், ஆவணச்சான்றுகள் ஆகியன பயன்படுத்தப்பட்டுள்ளன. இவற்றின் மூலமாகப் பெறப்பட்ட தரவுகள் அளவறிசார் முறையும், பண்பறிசார் முறையும் இணைந்த கலப்புப் பகுப்பாய்வு முறையின் மூலம் பகுப்பாய்விற்கு உட்படுத்தப்பட்டுப் பெறுபேறுகள் கண்டறியப்பட்டுள்ளன. படுவாங்கரைப் பாடசாலைகளைப் பொறுத்தமட்டில் கல்வி மற்றும் கல்விசார் செயற்பாடுகளில் முன்னணியில் திகழும் மாணவர்கள் குடும்ப,சமூக, பாடசாலைக் காரணங்களின் நிமிர்த்தம் இப்பாடசாலைகளை விட்டு வெளியேறிச் செல்கின்றமையானது, இப்பாடசாலைகளின் கல்விஅபிவிருத்தியில் பரீட்சைகளின் அடைவு மட்டங்கள் குறைதல், இணைப்பாட விதானச் செயற்பாடுகளின் சாதனை மட்டங்களில் தொய்வு நிலை, கற்றல் சூழல் பாதிப்படைதல், அறிவு இழப்பு ஏற்படுதல் போன்ற பல்வேறு வழிகளில் பாதிப்பை ஏற்படுத்தி விடுகின்றது எனக்கண்டறியப்பட்டதோடு, இது தொடர்பில் பல பிரச்சினைகளும் இனங்காணப்பட்டு, இப்பிரச்சினைகளைத் தீர்ப்பதற்கான விதப்புரைகளும் முன்வைக்கப்பட்டுள்ளது.

**திறவுச் சொற்கள்:** வினைத்திறனான மாணவர்கள்,பாடசாலைகளின் கல்வி அபிவிருத்தி,1ஊ வகைப்பாடசாலைகள்

## 1.0 INTRODUCTION (அறிமுகம்)

### 1.1 ஆய்வு அறிமுகம்

இன்றைய பூகோளமயமாதல் உலகில் பல்வேறு துறைகளும் எண்ணங்களுக்கு அப்பாற்பட்ட விருத்தியினை அடைந்து வருவது போன்று கல்வித்துறை வளர்ச்சியிலும் பல்பரிமாணங்கள் எய்தப்பட்டு வருகின்றன. எனினும் இவ்விருத்தியின் பரிபூரணத் தன்மை என்பது கஷ்டப்பிரதேசமாகக் கருதப்படும் படுவாங்கரையைப் பொறுத்தமட்டில் எட்டாக் கனியாகவே உள்ளது. அதாவது கல்வித்துறையில் இன்று காணப்படும் கிராம, நகர வேறுபாடுகளும் மற்றும் வளப்பங்கீட்டில் நிலவும் சமாந்தரமின்மைகளும் ஒருபுறம் படுவாங்கரைப் பாடசாலைகளின் கல்வி அபிவிருத்திக்குச் சவாலாக அமைகின்ற அதேவேளையில் மறுபுறம் இப்பாடசாலைகளில் கல்வி கற்கும் மாணவர்கள் பல்வேறான காரணங்களின் நிமிர்த்தம் இப்பாடசாலைகளிலிருந்து வெளியேறுகின்றமையும் இவற்றின் கல்வி அபிவிருத்தியில் தாக்கங்களை உண்டுபண்ணி விடுகின்றது. அதிலும் குறிப்பாகக் கற்றல் மற்றும் இணைப்பாடவிதானச் செயற்பாடுகளில் முன்னணியில் திகழும் வினைத்திறனான மாணவர்களின் வெளியேற்றமானது மிகவும் பாதகமான விளைவுகளை இப்பாடசாலைகளின் கல்வி அபிவிருத்தியில் ஏற்படுத்தி விடுகின்றது எனலாம்.

ஒரு பாடசாலையின் கல்வி அபிவிருத்தியினை வெளியுலகிற்குப் பறைசாற்றுவன அப்பாடசாலையில் கல்வி பயிலும் மாணவர்கள் பொதுப்பரீட்சைகளில் பெற்றுக் கொள்ளும் உயர்வான பெறுபேறுகளும், இணைப்பாடவிதானச் செயற்பாடுகளில் மாணவர்கள் ஈட்டும் சாதனைகளுமாகும். இத்தகு போட்டிகளிலும், தேர்வுகளிலும் வெற்றி பெறுவோரும், சித்தியெய்துவோரும் வினைத்திறன் மிகுமாணவர்களாகின்றனர். இவ்வாறான மாணவர்கள் தமது கல்வியைத் தொடரும் பொருட்டு நகர்ப்புறப்பாடசாலைகளை நாடிச்செல்வதன் மூலமும், வறுமை, பரம்பரைத் தொழில் புரிதல், வெளிநாடு செல்லுதல், இளவயதுத் திருமணம் போன்ற பல காரணங்களின் அடிப்படையில்

இடைவிலகிப் படுவாங்கரைப் பாடசாலைகளிலிருந்து வெளியேறிச் செல்கின்றமையானது, இப்பாடசாலைகளில் வினைத்திறனான மாணவர்களின் எண்ணிக்கையைக் குறைவடையச் செய்து இப்பாடசாலைகளின் கல்வி அபிவிருத்திக்குப் பலவழிகளிலும் பாதிப்புக்களை ஏற்படுத்தி விடுவதுடன் இவற்றின் நிலைபேற்றிற்கும் சவாலாக அமைகின்றன. இந்தவகையில் இவ்வாய்வானது படுவாங்கரைப் பாடசாலைகளின் கல்வி அபிவிருத்திக்கு அத்தியாவசிய மூலதானமாகக் கருதப்படும் வினைத்திறனான மாணவர்களின் வெளியேற்றத்தினால் அப்பாடசாலைகள் தமது இலக்கினை எய்துவதில் எதிர்கொள்ளும் தடைகளையும் அதன் பயனாக விளையும் பாதிப்புக்களையும் ஆராய்வதனை அடிப்படையாகக்கொண்டுள்ளது.

## 1.2 ஆய்வுப்பின்னணி

பாடசாலையின் கல்வி அபிவிருத்தி எனும்போது அதன் முக்கியமான மூலதனங்களுள் ஒன்றாக மாணவர் அமையப்பெறுகின்றனர். மாணவரை உள்ளீடாகப் பெற்றுக் கற்றல், கற்பித்தல் மற்றும் இணைப்பாடவிதானச் செயற்பாடுகளின் ஊடாகச் சமூகம் ஏற்கும் நல்மானிடனாக உருவாக்கும்போதே அப்பாடசாலையின் கல்வி அபிவிருத்தியும், நிலைபேறும் சாத்தியமாகும். படுவாங்கரைப் பிரதேசத்தைப் பொறுத்தவரையில் இவ்விடயங்கள் இன்றும் கேள்விக்குறியாகவேயுள்ளன. ஏனெனில் இப்பாடசாலைகளில் கல்வி கற்று தரம் ஐந்து புலமைப் பரிசில் பரீட்சையில் சித்தி பெறும் மாணவர்களாயினும் சரி, க.பொ.த(சா/த) பரீட்சையில் சித்தி பெறும் மாணவர்களாயினும் சரி, மேலும் வகுப்பறைக் கற்றல், கற்றல்சார் செயற்பாடுகளில் திறமையாகச் செயற்படுவோரும் பல்வேறான காரணங்களின் நிமிர்த்தம் தமது கல்வியைத் தொடர்வதற்காக நகர்ப்புறங்களிலுள்ள பிரபல்யமான பாடசாலைகளை நாடிச் செல்கின்றனர். இதனால் திறமையான மாணவர்களை உள்வாங்கிக் கொள்ளும் அப்பாடசாலைகள் தொடர்ந்தும் அபிவிருத்தியில் முன்னணியில் திகழ இம்மாணவர்களை இழந்த படுவாங்கரைப் பாடசாலைகள் தொடர்ந்தும் கல்வி அபிவிருத்தியில் சவால்களை எதிர்நோக்குகின்றமை கண்கூடு.

இவ்வாறான மேற்குறித்த இவ்வாய்வின் நிமிர்த்தம் தெரிவு செய்யப்பட்ட பிரதேசமாகப் போரதீவுப்பற்றுப் பிரதேசம் அமையப்பெறுகின்றது. போரதீவுப்பற்றுப் பிரதேச சபையில் அமைந்துள்ள பாடசாலைகளை நிருவகிப்பது போரதீவுப்பற்றுக் கல்விக்கோட்டமாகும். மட்டக்களப்பு மாவட்டத்தின் ஐந்து கல்வி வலயங்களுள் ஒன்றான பட்டிருப்புக் கல்வி வலயத்திற்குட்பட்டதாக இப்போரதீவுப்பற்றுக் கல்விக்கோட்டம் அமைகின்றது. இக்கோட்டத்தில் முப்பத்துநான்கு பாடசாலைகள் அமைந்துள்ளன. இவற்றில் 1C பாடசாலைகள் ஏழும், வகை2 பாடசாலைகள் பன்னிரண்டும், வகை3 பாடசாலைகள் பதினைந்தும் உள்ளடங்கப்பெறுகின்றன. இவற்றினடிப்படையில் நோக்குமிடத்து இக்கோட்டத்தில் 1AB வகையைச் சேர்ந்த பாடசாலைகள் ஒன்றாயினும் இல்லை என்பது குறிப்பிடத்தக்கது. இதற்கான காரணங்களில் ஒன்றாக வினைத்திறனான மாணவர்களின் வெளியேற்றம் காணப்படுகின்றது. அதாவது க.பொ.த(சா/த) பரீட்சையில் சிறப்பாகச் சித்தி பெறும் மாணவர்களில் பலர் விஞ்ஞானம், கணிதம் போன்ற பிரிவுகளில் உயர்கல்வியைத் தொடர்வதற்காக நகர்ப்புறப்பாடசாலைகளை நாடிச் செல்வதனால் இக்கோட்டத்தில் 1AB பாடசாலைகளின் உதயம் என்பது எட்டாக்கனியாகவே உள்ளது.

இவ்வாறான பல காரணங்களினால் வினைத்திறனான மாணவர்களின் வெளியேற்றமானது படுவாங்கரையைச் சார்ந்த போரதீவுப்பற்றுக் கல்விக்கோட்டப் பாடசாலைகளின் கல்வி அபிவிருத்தியில் பலவழிகளில் தாக்கத்தை ஏற்படுத்துவதாகக் காணப்படுகின்றது. இத்தகைய பின்னணியிலேயே இவ்வாய்வு உருப்பெறுகின்றது.

### 1.3 ஆய்வுக்கான நியாயம்

பாடசாலைகளில் மாணவர்களின் அதிகரித்த பெறுபேறுகளையும், தராதரமான கல்வியையும் வழங்குவதற்கான அத்தியாவசியம் மிக்கதொரு செயற்பாடே பாடசாலை மேம்பாடு எனப்படுகின்றது. இதனடிப்படையில் பாடசாலையின் மேம்பாட்டில் பங்கு கொள்வோராக மாணவர்கள், அதிபர், ஆசிரியர்கள், பெற்றோர், சமூகம் எனப்பல்வகையினர் காணப்படுகின்றனர். இவற்றுள் முதன்மையானோராக மாணவர்கள் காணப்படுவதனால் இவர்களில் வினைத்திறனானவர்களின் வெளியேற்றமானது பாடசாலைகளின் அபிவிருத்திக்குச் சவாலாகவே அமையும். எனவே இவ்வாறான மேம்பாட்டினைப் படுவாங்கரைப் பாடசாலைகள் எய்தவேண்டுமாயின் வினைத்திறனுள்ள உள்ளீடுகளின் வெளியேற்றத்தினைத் தவிர்ப்பதற்காக இவ்வாய்வு செய்யப்படவேண்டியது அவசியமாகும்.

மேலும் வினைத்திறனான மாணவர்களின் வெளியேற்றத்திற்கான காரணங்களைத் தெளிவாக அறிந்து அவர்களின் முன்னேற்றத்திற்கான போதிய வசதி வாய்ப்புக்களைப் படுவாங்கரைப் பாடசாலைகளில் தோற்றுவிப்பதற்கு இவ்வாய்வு இன்றியமையாதது. அவ்வாறே போரதீவுப்பற்றுக் கோட்டத்திலே 1AB பாடசாலைகளின் உருவாக்கத்திற்குத் தடையாகவுள்ள காரணிகளை இனங்கண்டு, இக்கல்விக் கோட்டத்திலே 1AB பாடசாலை ஒன்று உருப்பெறவேண்டிய இன்றியமையாத முக்கியத்துவத்தினை வலியுறுத்தவும் இதுபோன்ற ஆய்வு அவசியம் வேண்டற்பாலதாகின்றது.

### 1.4 ஆய்வுப் பிரச்சினைகள்

படுவாங்கரைப் பாடசாலைகளிலிருந்து தரம் ஐந்து புலமைப்பரிசில் பரீட்சையில் சித்தியடையும் மாணவர்கள், க.பொ.த(சா/த) பரீட்சையில் சிறப்பாகச் சித்தி பெறும் மாணவர்கள் தமது கல்வியைத் தொடர்வதற்காக நகர்ப்புறப் பாடசாலைகளை நாடிச்செல்கின்றமை, போரதீவுப்பற்றுக் கல்விக் கோட்டத்தில் 1AB பாடசாலைகள் உருவாக்கம் பெறாமையே, பிரத்தியேக வகுப்புக்களின் மீதான மாணவர்களின் நம்பிக்கை, இடைவிலகல், இடப்பெயர்வு, நகர்ப்புறவாழ்வின் மீதான பெற்றோரின் விருப்பு, வளப்பற்றாக்குறை போன்றவை இவ்வாய்வு மேற்கொள்ளப்படுவதற்கான முக்கியமான பிரச்சினைகளாகின்றன.

### 1.5 ஆய்வு நோக்கங்கள்

- பொதுநோக்கம்

வினைத்திறனான மாணவர்களின் வெளியேற்றம் படுவாங்கரைப் பாடசாலைகளின் கல்வி அபிவிருத்தியில் ஏற்படுத்தும் தாக்கத்தை அறிதல்.

- சிறப்புநோக்கம்

1. வினைத்திறனான மாணவர்கள் படுவாங்கரைப் பாடசாலைகளின் கல்வி அபிவிருத்தியில் பெறும் முக்கியத்துவத்தினை அறிதல்.
2. படுவாங்கரைப் பாடசாலைகளிலிருந்து வினைத்திறனான மாணவர்கள் வெளியேறுவதற்கான காரணங்களை இனங்காணல்.

3. படுவாங்கரைப் பாடசாலைகளின் கல்வி அபிவிருத்திக்குத் தடையாகவுள்ள காரணிகளை அறிதல்.
4. வினைத்திறனான மாணவர்களின் வெளியேற்றத்தினால் படுவாங்கரைப் பாடசாலைகள் கல்வி அபிவிருத்தியில் எதிர்கொள்ளும் சவால்களை இனங்காணல்.

### 1.6.இலக்கிய மீளாய்வு

#### வினைத்திறனான மாணவர்கள் தொடர்பான எண்ணக்கரு விளக்கம்

உள்ளீடுகளையும், வெளியீடுகளையும் தொடர்புபடுத்தி பொருளியல் கண்ணோட்டத்தில் வினைத்திறன் நோக்கப்படுகின்றது. கல்வியியலைப் பொறுத்தவரை வினைத்திறன் மிகவும் விரிந்த செயற்பாடுகளையும் பல்வேறு பரிமாணங்களை உள்ளடக்கியதாகவும், சமூக மேம்பாடுகளைக் குவியப்படுத்தி நிற்பதாகவும் காணப்படுகின்றது(ஜெயராசா,2007)

வினைத்திறனுள்ள கற்றல் பண்புகள் சிலவாறாகப் பின்வருவனவும் குறிப்பிடப்படுகின்றன:-

- கற்றலோடிணைந்த நேரமுகாமைத்துவம்
- வளமுகாமைத்துவம்
- சுயமுகாமைத்துவம்
- ஒழுங்கமைப்புத்திறன்
- பல்வேறுமூலகங்கள் வாயிலாக அறிவைத்திரட்டிக் கொள்ளும் திறன்
- அறிவை வாழ்க்கை மேம்பாட்டிற்குப் பயன்படுத்தும் முனைப்பு(ஜெயராசா,2006)

#### பாடசாலைகளின் கல்வி அபிவிருத்தி

பாடசாலையை ஓர் அலகாகக் கருதும் போது அதன் அபிவிருத்திச் செயன்முறையில் பங்களிப்புச் செய்யும் மாறிகளாக அதிபர், ஆசிரியர் குழு, மாணவ மாணவியர், சமூகத்தினர், பௌதீகவளங்கள் ஆகிய அனைத்தையும் குறிப்பிடலாம்(அருள்மொழி,2008).

பாடசாலையில் மாணவர்களைத் தொடர்ந்து இருக்கச் செய்வதற்கும் சிறந்த பெறுபேறுகளைப் பெறுவதற்குமான பிரதான காரணிகளில் சிலவாறாகப் பின்வருவனவற்றைக் கூறலாம்.

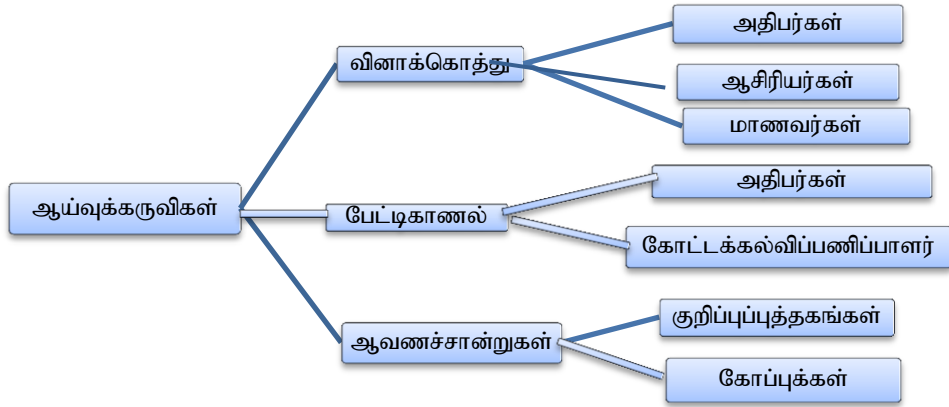
1. ஆசிரியர்கள் கிடைத்தல்
2. ஆசிரியர்களின் தரம்
3. தூண்டும் கலைத்திட்டம் மற்றும் கற்பித்தல் அணுகு முறைகள்
4. வளப்பங்கீடு
5. மேற்பார்வையும் முகாமைத்துவமும் (ousl, 1999)

இத்தகு காரணிகளின் போதியளவான கிடைத்தல் வாய்ப்புகள் பாடசாலைகளின் கல்வி அபிவிருத்திக்கு இன்றியமையாதனவாகும்.

### 2.0 METHODOLOGY(ஆய்வு முறைமையியல்)

விபரண ஆய்வு முறைகளில் ஒன்றான அளவை நிலை ஆய்வுமுறை இவ்வாய்விற்குப் பயன்படுத்தப்பட்டுள்ளது. தரவுகளைச் சேகரிப்பதற்காக ஆய்வுக் கருவிகள் தயாரிக்கப்பட்டன. இதன்பொருட்டுத் தயாரிக்கப்பட்ட வினாக்கொத்துக்கள் மூலம்மாதிரிகளாகத் தெரிவு செய்யப்பட்ட பாடசாலைகளின் அதிபர்கள், ஆசிரியர்கள், மாணவர்கள் ஆகியோரிடம் இருந்தும், பேட்டிகாணல் மூலம் கோட்டக்கல்விப் பணிப்பாளர், அதிபர்கள் ஆகியோரிடமிருந்தும் மற்றும் பாடசாலைகளின் ஆவணச்சான்றுகள் மூலமாகவும் தரவுகள் பெறப்பட்டு, அவற்றைப் பகுப்பாய்வு செய்யப்பட்டுப் பெறப்பட்ட முடிவுகளைத் தொகுத்து ஐந்துஇயல்களாக இவ்வாய்வு வடிவமைக்கப்பட்டுள்ளது.

### 2.3.ஆய்வுக்கருவிகள்



(உரு.2.1.ஆய்வுக்கருவிகள்)

### 2.2 மாதிரித்தெரிவு

இவ்வாய்விற்காகத் தரவுகளைத் திரட்டும் பொருட்டு முழுக்குடித்தொகையினையும் ஆய்விற்குட்படுத்த முடியாமையின் காரணமாக நோக்கமாதிரி, வசதி மாதிரி மற்றும் இலகு எழுமாற்று மாதிரி என்பன தரவு சேகரிப்பிற்காகப் பயன்படுத்தப்பட்டுள்ளன. இதனடிப்படையில் 6,1C வகைப்பாடசாலைகளும்வசதி மாதிரிகளாகவும், குறித்த பாடசாலைகளின் அதிபர்கள் நோக்கமாதிரிகளாகவும், ஆசிரியர்களும், மாணவர்களும் 4:1 எனும் விகிதாசாரத்தில் இலகு எழுமாற்று மாதிரிகளாகத் தெரிவாகினர்.இந்தவகையிலயில் அமைந்த அதிபர்கள், ஆசிரியர்கள்,மாணவர்களின் மாதிரித் தெரிவுகளைக் காட்டும் அட்டவணை பின்வருமாறு:-

(அட்டவணை.2.1.மாதிரித் தெரிவு)

தொ.இ	பாடசாலைகளின் பெயர்	வகை	அதிபர்களின் எண்ணிக்கை	மாதிரியாகத் தெரிவானோர்	ஆசிரியர்களின் எண்ணிக்கை	மாதிரியாகத் தெரிவானோர்	தெரிவு செய்யப்பட்ட வகுப்புகளின் எண்ணிக்கை	மாணவர்களின் எண்ணிக்கை	மாதிரியாகத் தெரிவானோர்
01	மட்பட/முனைத்தீவு சக்தி மகா வித்தியாலயம்	1C	01	01	29	07	05	151	38
02	மட்பட/கோவில் போரத்தீவு விவேகானந்தா வித்தியாலயம்	1C	01	01	43	11	05	235	59

03	மட்பட்ப/பழகாமம் கண்டுமணி மகா வித்தியாலயம்	1C	01	01	40	10	05	315	79
04	மட்பட்ப/வேல்லாவெளி கலைமகள் மகா வித்தியாலயம்	1C	01	01	27	07	05	160	40
05	மட்பட்ப/மண்டுர் மகா வித்தியாலயம்	1C	01	01	29	07	05	157	39
06	மட்பட்ப/மண்டுர் 13 விக்னேஷ்வரா வித்தியாலயம்	1C	01	01	20	05	05	152	38
மொத்தம்		06	06	06	188	47	30	1170	293

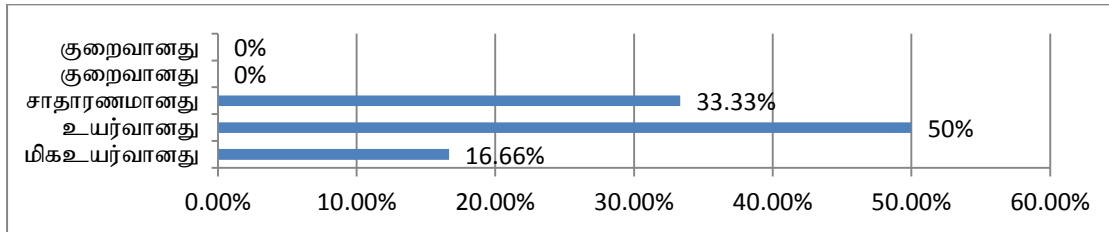
2.3  
தர  
வுப்  
பகு  
ப்பா

ய்வுப் வியாக்கியானமும்.

இவ்வாய்வின் தரவுப் பகுப்பாய்வு முறைகளாக அளவறிசார் முறையும், பண்பறிசார் முறையும் பயன்படுத்தப்பட்டுள்ளன. இது அதிகமாக ஆய்வு மாதிரிகளாகத் தெரிவு செய்யப்பட்ட அதிபர்கள், ஆசிரியர்கள், மாணவர்கள், மற்றும் கோட்டக்கல்விப் பணிப்பாளர் ஆகியோரின் நடத்தைசார் விடயங்களை அளவிடப்பயன்படுத்தப்பட்டுள்ளது. இவ்வாய்வின் பகுப்பாய்வு முறையானது ஆய்விற்கான தரவு சேகரிப்புக் கருவிகளைத் தெரிவு செய்து, தரவுகளைச் சேகரித்ததன் பின்னர் அத்தரவுகளைப் பகுப்பாக்கம் செய்து வரைபுகளிலும், அட்டவணைகளிலும் குறித்துக்காட்டுவதாக அமைந்துள்ளது. தரவுப்பகுப்பாய்விற்காக Excel முறை பயன்படுத்தப்பட்டுள்ளமையும் குறிப்பிடத்தக்கது.

### 3.0. RESULTS & DISCUSSION (முடிவுகளும் கலந்துரையாடலும்)

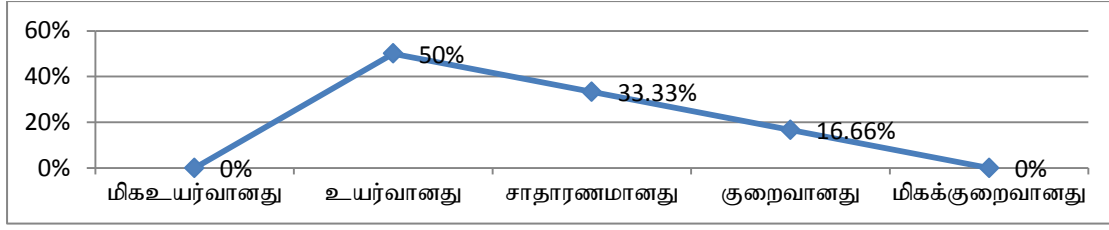
பாட, இணைப்பாட விதானச் செயற்பாடுகளில் மாணவர்களின் பங்குபற்றுதல் குறித்து ஆசிரியர்களின் அபிப்பிராயங்களை நோக்குமிடத்து, மிக உயர்வானது என 16.66 வீதமானோரும், உயர்வானது என 50 வீதமானோரும், சாதாரணமானது என 33.33 வீதமானோரும் கருத்துத் தெரிவித்திருந்தனர். இதனைப்பின்வரும் உரு காட்டுகின்றது.



(உரு.3.1.பாடம். இணைப்பாட விதானச் செயற்பாடுகளில் மாணவர்களின் பங்குபற்றுதல்)

இதனடிப்படையில் நொக்குமிடத்து 50 வீதமானோர் உயர்வானது எனக்குறிப்பிட்டுள்ளமையினால் இப்பாடசாலைகளில் பாட, இணைப்பாட விதானச் செயற்பாடுகளில் மாணவர்களின் பங்குபற்றுதல் ஓரளவு உயர்வான நிலையில் உள்ளதெனலாம்.

தமது பாடசாலைகளிலிருந்து நகர்ப்புறப்பாடசாலைகளில் தமது கல்வியைத் தொடருதற்பொருட்டுச் செல்லும் வினைத்திறான மாணவர்களின் அளவு குறித்து அதிபர்களின் அபிப்பிராயங்களைக் குறிப்பிடுமிடத்து உயர்வானது என 50 வீதமானோரும், சாதாரணமானது என 33.33வீதமானோரும், குறைவானது என 16.66 வீதமானோரும் குறிப்பிட்டிருந்தனர். இதனைப் பின்வரும் உரு காட்டுகின்றது.



(உரு.3.2.நகர்ப்புறப்பாடசாலைகளில் கல்வி பயிலச்செய்யும் வினைத்திறனான மாணவர்கள்)

இதனடிப்படையில் நோக்குமிடத்து 50 வீதமானோர் உயர்வானது எனக்குறிப்பிட்டுள்ளமையினால் படுவான்கரைப் பாடசாலைகளிலிருந்து தமது கல்வியைத் தொடருதற்பொருட்டு நகர்ப்புறப்பாடசாலைகளை நாடிச்செல்லும் வினைத்திறனான மாணவர்களின் வீதம் ஓரளவு உயர்வானது எனலாம்.

தமது பாடசாலைகள் கல்வி அபிவிருத்தியினை எய்துவதில் குறிப்பிட்ட வளங்களின் கிடைத்தல் தன்மை குறித்து அதிபர்களின் அபிப்பிராயங்களைக் குறிப்பிடுமிடத்து, தமது பாடசாலையிலுள்ள மனித, பௌதீக வளங்கள் ஓரளவானது என்றே பெரும்பான்மையான அதிபர்கள் கருத்துத் தெரிவித்துள்ளனர். இதனைப்பின்வரும் அட்டவணை காட்டுகின்றது.

தொ.இ	வளங்கள்	மிகக் கூடியளவானது	கூடியளவானது	ஓரளவானது	குறைவானது	மிகக்குறைவானது
01	ஆசிரியர்கள்	00%	16.66%	66.66%	16.66%	00%
02	கட்டடங்கள்	00%	00%	83.33%	16.66%	00%
03	தளபாடங்கள்	00%	00%	83.33%	16.66%	00%
04	கற்றல்,கற்பித்தல் உபகரணங்கள்	00%	00%	83.33%	16.66%	00%
05	நூலகம்	00%	33.33%	50%	00%	16.66%
06	மைதானம்	00%	16.66%	50%	16.66%	16.66%
07	கணணி அறை	16.66%	16.66%	66.66%	00%	00%
08	விஞ்ஞான ஆய்வு கூடம்	00%	16.66%	83.33%	00%	00%

இதனடிப்படையில் நோக்குமிடத்துத் தமது பாடசாலையிலுள்ள மனித, பௌதீக வளங்கள் ஓரளவானது என்றே பெரும்பான்மையான அதிபர்கள் கருத்துத் தெரிவித்துள்ளமையினால் வளப்பற்றாக்குறையானது இப்பாடசாலைகளின் கல்வி அபிவிருத்திக்குத் தடையாக அமைகின்றதெனலாம்.

#### 4.1. Conclusions (தீர்வுகளும்,ஆலோசனைகளும்)

4.1.பாட, இணைப்பாடவிதானச் செயற்பாடுகளில் மாணவர்கள் மிகவும் விருப்பமுடன் பங்குபற்றுதல் மத்திய நிலையிலேயே காணப்படுகின்றது. வறுமை குடும்பப் பிரச்சினைகள் போன்றன மாணவர்களின் கற்றலில் பாதிப்பை ஏற்படுத்துகின்றன.இதற்கான தீர்வுகளும், ஆலோசனைகளும்.

மாணவர்களுக்குச் செயன்முறை சார்ந்த கற்றல், கற்பித்தல் செயற்பாட்டினை மேற்கொள்ளல் வேண்டும். இதனால் மாணவர்கள் செயற்பாடுகளில் அவதானத்துடன் ஈடுபட்டுக் கற்றலில் கவனத்துடனும், அக்கறையுடனும் பங்குகொள்ள வழியேற்படும். மேலும் மாணவர்கள்

வினாக்களையும், சந்தேகங்களையும் கேட்பதற்கு ஊக்கப்படுத்த வேண்டியது அவசியமாகும். வறுமை காரணமாகக் கற்றலில் இடருறும் மாணவர்களுக்கான உதவிகளை அரசாசார்பற்ற நிறுவனங்கள், செல்வந்தர்கள், வெளிநாடுகளில் தொழில் புரிவோரை அணுகிப் பெற்றுக் கொடுக்க அதிபர் நடவடிக்கை எடுத்தல் வேண்டும். குடும்பப்பிரச்சினை காரணமாகக் கற்றலில் இன்னலுறும் மாணவர்களுக்கு உரிய வழிகாட்டல் ஆலோசனைச் செயற்பாடுகளை வழங்குவதன் மூலம் அவர்கள் இப்பிரச்சினைகளில் இருந்து விடுபட வாய்ப்புக்களை ஏற்படுத்த வேண்டும்.

4.2.தமது கல்வியை நகர்ப்புறப்பாடசாலைகளில் தொடருதற்பொருட்டு படுவான்கரைப் பாடசாலைகளிலிருந்து வெளியேறிச் செல்லும் மாணவர்களின் எண்ணிக்கை அதிகமாகவுள்ளது. பிரத்தியேகக் கல்விக்கான வசதி வாய்ப்புக்களின்மை, தமது கற்றலைச் சிறப்புற மேற்கொள்வதற்கான போதிய வளங்களின்மை,போன்ற காரணங்களின் நிமிர்த்தம் மாணவர்கள் நகர்ப்புறப்பாடசாலைகளை நாடிச் செல்கின்றனர்.இதற்கான தீர்வுகளும், ஆலோசனைகளும்.

மாணவர்கள் தமது எதிர்பார்ப்புக்களுக்கு ஏற்ப கல்வியைத் தொடர்வதற்குப் பாடசாலைகளில் வசதி, வாய்ப்புக்கள் உருவாக்கப்பட வேண்டும். எனவே போரதீவுப்பற்றுக் கல்விக் கோட்டத்தில் 1AB பாடசாலைகள் உருவாக்கப்படவேண்டியது அத்தியாவசியமாகும். மேலும் பிரதேசத்திலுள்ள கழகங்கள், மன்றங்கள் போன்ற அமைப்புக்களினூடாகச் சிறப்புத் தேர்ச்சி மிகுந்தவர்களைக்(பல்கலைக் கழக மாணவர்கள், பழைய மாணவர்கள்) கொண்டு பிரத்தியேகக் கல்விக்கான வாய்ப்புக்களை விஸ்தரித்தலும் முக்கியமானதாகும். பாடசாலையில் பற்றாக்குறையாகவுள்ள வளங்களைப் பெற்றுக் கொள்வதற்கான நடவடிக்கைகளை அதிபர்கள் மேற்கொள்ள வேண்டும். இவற்றை அரச, அரசாசார்பற்ற நிறுவனங்களை அணுகுவதன் மூலம் பெற்றுக்கொள்ளலாம்.

4.3.பாடசாலைகளின் கல்வி அபிவிருத்திக்குப் பெற்றோரின் பங்கும், செயற்பாடும் குறைவாகக் காணப்படுகின்றது. பாடசாலைக்கும் சமூகத்திற்கும் இடையில் இணக்கப்பாடினமை காணப்படுகின்றமை பாடசாலைகளின் கல்வி அபிவிருத்திக்குப் பாதிப்பை ஏற்படுத்துகின்றது.இதற்கான தீர்வுகளும், ஆலோசனைகளும்.

பாடசாலைகளின் அபிவிருத்திக்குப் பெற்றோரின் பங்குபற்றுதலையும், செயற்பாடுகளையும் அதிகரிக்கச் செய்வதற்காகப் பெற்றோருக்கான விழிப்புணர்வுக் கூட்டங்கள், கருத்தரங்குகள் என்பவற்றை நடாத்துவதுடன் பாடசாலைகளுக்கு உயரிய பங்களிப்பினை வழங்கும் பெற்றோரைப் பாராட்டி, ஊக்குவித்துக் கௌரவிக்க வேண்டும். இதன்மூலம் ஏனைய பெற்றோரும் பாடசாலைகளின் விருத்திக்காகப் பங்களிப்பினை வழங்கத் தாமாக முன்வருவர். சமூகத்தவர்களுடன் சுமுகமான நல்லிணக்கத்தை ஏற்படுத்த வேண்டியது பாடசாலைச் சமூகத்தினரின் மிக முக்கியமான பணியாகும். இதற்காகச் சமூகத்தில் நிகழும் சமய, சமூக மற்றும் கலாசார நிகழ்வுகளில் அதிபர் மற்றும் ஆசிரியர்கள் சார்ந்த பாடசாலைச் சமூகத்தினர் பங்கேற்பதுடன், பாடசாலைகளில் நடைபெறும் வைபவங்களிலும், சமய கலாசார நிகழ்வுகளிலும் சமூகத்தினரையும் பங்கேற்கச் செய்தல் அத்தியாவசியமாகும்.

4.4.வினைத்திறனான மாணவர்களின் வெளியேற்றத்தினால் படுவான்கரைப்பாடசாலைகள் கல்வி அபிவிருத்தியில் பின்வரும் சவால்களை எதிர்நோக்குகின்றன:-

பாடசாலைகளின் பரீட்சைகளின் அடைவு மட்டங்களில் தாழ்நிலை ஏற்படுகின்றது,கற்றலில் மாணவரிடையே ஆரோக்கியமான போட்டியில்லாமையினால் கற்றல் சூழ்நிலை சீர்குலைகின்றது,இணைப்பாடவிதானச் செயற்பாடுகளில் சாதனை மட்டங்களில் தொய்வு நிலை



ஏற்படுகின்றது,பாடசாலைகளின் நற்பெயர் பாதிப்படையும் நிலை காணப்படுவதோடு,பாடசாலைகளின் மீதான சமூகத்தின் எதிர்பார்ப்புக்கள் சீர்குலைக்கப்படுகின்றது,1AB பாடசாலைகள் உருவாக்கம் தடைப்படுகின்றது,பாடசாலைகளின் இலக்கினை எய்துவதில் இடையூறுகள் தோன்றுகின்றன,பொதுப்பரீட்சைப் பெறுபேறுகளைப் பகுப்பாய்வு செய்து தரப்படுத்தும்போது பாடசாலைகள் பின்தங்கிய நிலையை அடைய நேரிடுகின்றது,பாடசாலைகளில் மாணவர்களின் சேர்வு வீதம் குறைவடைகின்றது. இதற்கான தீர்வுகளும், ஆலோசனைகளும் பின்வருமாறு:-

வினைத்திறனான மாணவர்களின் வெளியேற்றத்தினைத் தவிர்க்கும் பொருட்டுக் கற்றல், கற்பித்தலினைத் தொழினுட்பத்துடன் கூடியவகையில் நவீனமயப்படுத்துதல் அவசியமாகும். அத்துடன் மாணவர்களின் சுயதேடலுக்குப் பூரணசந்தர்ப்பம் வழங்கும் வகையில் கற்றல், கற்பித்தல் சூழல் உருவாக்கப்பட வேண்டியது அவசியமாகும். மாணவர்கள் தாம் விரும்பும் பாடங்களைத் தெரிவு செய்து கற்பதற்குப் போதிய வளங்களைப் பெற்றுக் கொடுப்பதுடன், உயர்தரத்தில் விரும்பும் துறைகளைத் தெரிவு செய்து கற்பதற்குத் தேவையான சகல வசதிகளையும் பெற்றுக்கொடுத்தல் அவசியமாகும்.

மேலும் வெளியிடங்களில் நடைபெறும் கருத்தரங்குகள் மற்றும் கற்றல் சார்பான நிகழ்வுகளில் பாடசாலையினூடாக ஆசிரியர்களும், மாணவர்களும் பங்குபற்றுவதற்கும், அனுபவங்களைப் பெற்றுக் கொள்வதற்கும் அதிபர்கள் அனுமதி வழங்குவதுடன் இதற்கான வாய்ப்புக்களையும், வசதிகளையும் பெற்றுக் கொடுத்தல் வேண்டும். மாணவர்கள் புத்தாக்கச் செயற்பாடுகளை மேற்கொள்வதற்கு ஒத்துழைப்புக்களை வழங்குவதுடன் அவர்களின் தனித்திறமைகளை இனங்கண்டு முன்னேற்ற வழிப்படுத்தல் வேண்டும். பெற்றோருக்கும், மாணவர்களுக்கும் விழிப்புணர்வு ஊட்டுவதுடன், பெற்றோரின் பங்களிப்புடன் மாணவர்களின் வினைத்திறன் மேம்பாட்டிற்கான நீண்ட கால, குறுங்காலத்திட்டங்களை வரைந்து நடைமுறைப்படுத்தல் வேண்டும். பெற்றோருக்கும், மாணவர்களுக்கும் பாடசாலைகளின் அபிவிருத்தி, பிரதேச அபிவிருத்தி தொடர்பான விழிப்புணர்வுகளை ஏற்படுத்த வேண்டியது அவசியமாகும்.

## 5.0 REFERENCE

1. இராஜேஸ்வரன்,ப.(2005),கல்வியில் பாரிய பிரச்சினையாக மாறிவரும் இடைவிலகல், தேச அபிவிருத்தியில் தமிழர் கல்வி, கல்வியியல் வெளியூட்டு நிலையம், யாழ்ப்பாணம், பக்கம்:55-69
2. கருணாநிதி,மா.(2009),பொதுப்பரீட்சைகளில் தமிழ்மொழி மூல மாணவர்களின் வினையாற்றல்களும் அடைவுகளும், கல்விச் செல்வம், பேரா.மா.செல்வராஜா மணிவிழா மலர், பக்கம்:141
3. கணேசமூர்த்தி,ச.(2005), கஷ்டப்பிரதேசக் கல்விப்பிரச்சினைகள், அகவிழி, பக்கம்:20-23
4. சிவநடேஸ்,செ.(2007),பாடசாலை அபிவிருத்தி, கல்விச்சங்கம், கிழக்குப்பல்கலைக்கழகம், பக்கம்:05-15, 59-61
5. சின்னத்தம்பி,மா.(2008),பாடசாலையும் சமூகமும், குமரன் புத்தகஇல்லம், கொழும்பு, பக்கம்:25-27
6. <http://diplomaineducationahltamil.blogspot.com/2012/07/blog-post.html>
7. <http://vaarauraikal.wordpress.com/2010/08/14பாடசாலைக்கல்விவளர்ச்சி>
8. <http://wwwmohideen.blogspot.com/2008/06/blog-post-03.html>